

THÔNG TIN GIỚI THIỆU TRẠI SÁNG TÁC KIẾN TRÚC ĐÀ LẠT 2024

Chủ đề: **“Trạm & Chạm – Suy nghĩ về ứng xử của con người với thiên nhiên, thiên nhiên với con người”**

Tổ chức: **Hội Kiến trúc sư Việt Nam – Hội KTS Lâm Đồng phối hợp với Nhà Sáng tác Đà Lạt.**

Địa điểm: **Nhà Sáng tác Đà Lạt – số 2A đường Yên Thế, P10, Tp. Đà Lạt**

Thời gian: **Từ 21/8 – 25/8/2024**

BAN TỔ CHỨC :

KTS Hoàng Thúc Hào - Phó Chủ tịch Hội Kiến trúc sư Việt nam, Trưởng Ban tổ chức.

KTS Lê Tứ - Chủ tịch Hội Kiến trúc sư Lâm Đồng.

KTS Nguyễn Tuấn Anh – Sáng lập và Điều hành Công Kết nối Kiến trúc Xây dựng AGOhub.

KTS Nguyễn Phạm Như Thủy - Chủ nhiệm CLB Kiến trúc sư Trẻ Lâm Đồng.

Bà Nguyễn Hồng Vân - Văn phòng Hội Kiến trúc sư Việt Nam.

Bà Vương Thị Khải Uyên - Văn phòng Hội Kiến trúc sư Việt Nam.

CHUYÊN GIA

KTS Vũ Hương (Vn-a).

KTS Phan Lâm Nhật Nam + KTS Trần Cẩm Linh (K59 Atelier).

KTS Nguyễn Xuân Minh.

Nhà nghiên cứu Nguyễn Sử.

THÀNH VIÊN THAM GIA SÁNG TÁC:

40 Kiến trúc sư đến từ các Chi hội Kiến trúc sư các tỉnh thành phố, cộng đồng kiến trúc sư.

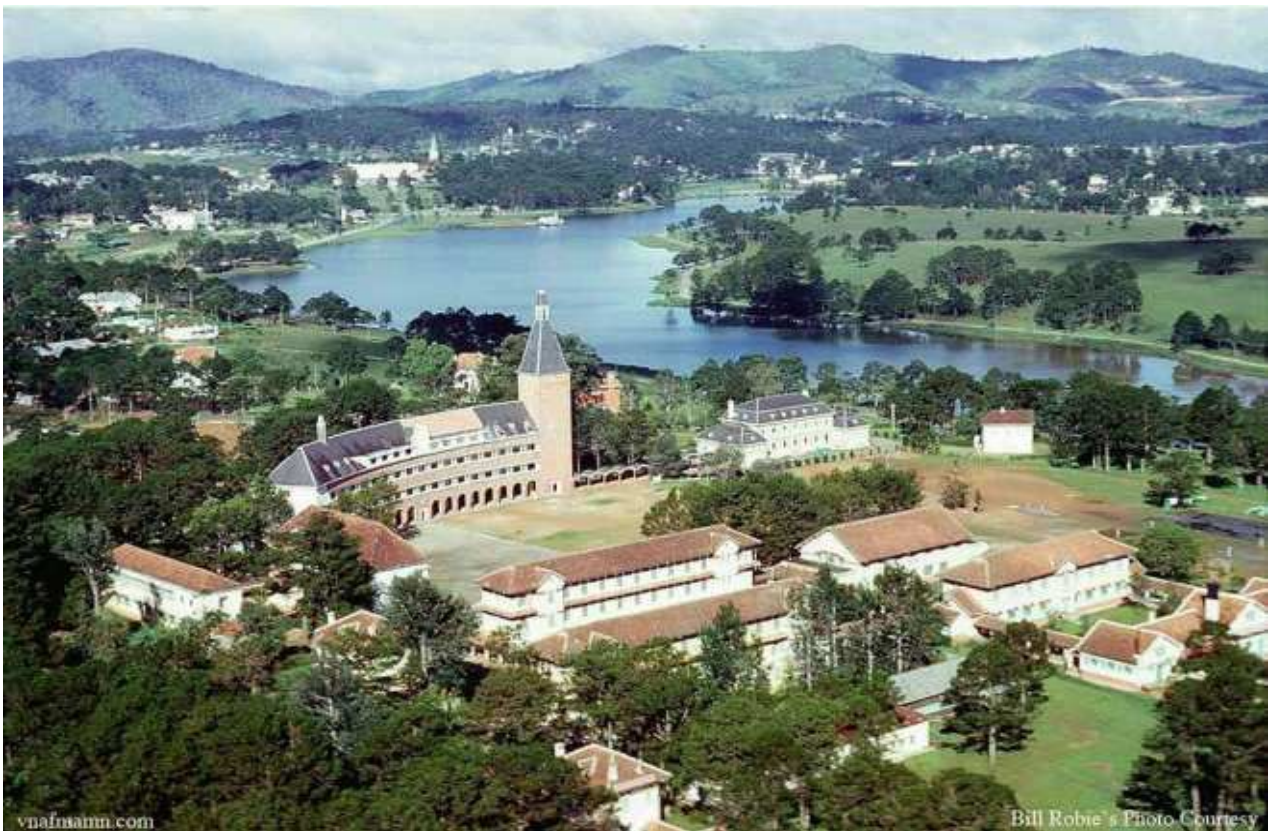
Giới thiệu chung

“Trại sáng tác kiến trúc“ là một hoạt động thường niên do **Hội Kiến trúc sư Việt Nam tổ chức**, nhằm mục đích trao đổi kinh nghiệm trong lĩnh vực sáng tác kiến trúc, thúc đẩy cộng đồng kiến trúc sư nỗ lực nghiên cứu, thực hành kiến trúc vì mục tiêu phát triển bền vững về kinh tế - văn hoá - xã hội.

“**Trại sáng tác kiến trúc Đà Lạt 2024**“ với bối cảnh nghiên cứu là khu vực cảnh quan trung tâm thành phố Đà Lạt, khu vực hồ Xuân Hương. Chủ đề lớn được đặt ra **”TRẠM - CHẠM”**, khơi suy tư về ứng xử của con người với thiên nhiên, của thiên nhiên với con người và của con người với con người.

Trong chương trình, các kiến trúc sư đăng ký tham gia đến từ các chi hội, cộng đồng Kiến trúc sư, các chuyên gia... cùng tham gia vào các hoạt động thăm quan, khảo sát, thu thập thông tin, tham vấn, trao đổi học thuật - kinh nghiệm, nghiên cứu - làm việc nhóm... nhằm đề xuất các giải pháp giá trị, sáng tạo các mô hình kiến trúc & cảnh quan trên cơ sở yêu cầu chủ đề - nhiệm vụ thiết kế.

Bối cảnh



ĐÀ LẠT VÀ KÍ ỨC MỘT ĐÔ THỊ RỪNG

- Đà Lạt trong kí ức của đa phần người dân bản địa là một khu vực hoang sơ có hồ, lác đác vài căn nhà nhỏ, có khói ở vài căn nhà bán cafe dưới tán thông lớn. Qua quá trình xây dựng phục vụ như một khu vực nghỉ dưỡng cho quân dân, Đà Lạt dần chuyển mình thành một đô thị đáng sống khi có khí hậu mát mẻ, một môi trường không khí trong lành, người dân thân thiện cùng một quy hoạch nhiều cây xanh. Người dân vốn yêu rừng, yêu cây hơn là yêu nhà.

- Đà Lạt, trong nỗ lực giữ vai trò là thành phố sáng tạo UNESCO, đã và đang, luôn đối mặt với nhiều thách thức của mật độ, phương hướng mũi nhọn và chất lượng nhân lực. Cùng với các giá trị về mặt văn hóa, lịch sử, di sản kiến trúc, cảnh quan thiên nhiên, phố trong rừng – rừng trong phố là yếu tố sống còn cần tiếp tục được bảo tồn, phát triển Đà Lạt trở thành đô thị xanh trực thuộc Trung ương.



SỰ THÔ BẠO VÀ QUÁ TRÌNH TÀN PHÁ CỦA NHÀ “KÍN” và “NHÀ KÍNH”

- Với đặc điểm khí hậu mát mẻ, Đà Lạt phù hợp trồng hoa và các loại hoa màu. Sự bùng nổ của ngành công nghiệp hoa màu vào những năm 2000, khiến cho vùng ngoại vi Đà Lạt phủ trong sương mù của thuốc trừ sâu. Với môi trường bị ô nhiễm và quá trình nóng lên của biến đổi khí hậu. Người Đà Lạt chuyển dần thói quen sử dụng những ngôi nhà cửa lá sách hay thông thoáng tự nhiên, thay vào đó là những nhà ốp kính và kín hơi, kín gió.

DU LỊCH VÀ QUÁ TRÌNH PHÁT TRIỂN KHÔNG ĐỒNG ĐỀU

- Mỗi dịp hè, lượng du khách chọn Đà Lạt là điểm đến lý tưởng khi nhiệt độ tăng cao ở các thành phố lớn. Lượng người đổ về nhiều hơn cũng chính là lúc Đà Lạt thay đổi diện mạo. Nhà cao tầng chen chúc trong các khu nội ô, Nhà vườn đã bỏ vườn, chỉ còn nhà. Đô thị Rừng dần thay đổi và mất đi ý nghĩa của nó.

KHI CÔNG VIÊN TRỞ THÀNH CỦA RIÊNG

Các khu vực công viên trong trung tâm bỗng nhiên được rào kín, thay vào đó là những bảng tên riêng với chức năng cũng riêng tư hơn. Không gian tự do cho người dân Đà Lạt dần bị bó hẹp lại, Những mảng xanh duy nhất còn lại trong thành phố cũng dần biến mất.



Luận bàn về Trạm & Chạm

Trong bối cảnh phát triển đô thị như vũ bão, di sản thiên nhiên và cảnh quan ngày càng bị mất dần. Chúng ta không thể chỉ bàn về cách thức xây dựng, nhưng cũng không thể chỉ giữ nguyên trạng cảnh quan thiên nhiên, vì điều này tốn nhiều chi phí và không mang lại hiệu quả kinh tế để duy trì một đời sống đô thị bền vững. Chúng ta cần tìm ra giải pháp hợp lý vừa bảo tồn được cảnh quan thiên nhiên, vừa đáp ứng được nhu cầu phát triển kinh tế của đô thị.

- **TRẠM** : đề cập tới 1 nơi chốn không cố định và mang tính di động, có đối tượng phục vụ rõ ràng , trạm thường phục vụ vài người hoặc một nhóm người du mục đến một địa điểm bất kì. Trạm có thể là nơi phục vụ về năng lượng (gas, điện) , phục vụ về nhu cầu cá nhân (ăn, uống, toilet) hoặc trạm có thể là một nơi ở lại trong thời gian ngắn.

- **CHẠM** : chạm là hành động tiếp xúc nhưng không tác động mạnh hoặc có tính chất bạo lực. Chạm mang tính chuyển tiếp và có tính gợi ý như một dấu hiệu cho thấy sự tồn tại hoặc lưu ý nhẹ nhàng tôi đang ở đây, tôi đang hiện diện ở đây, nhưng tôi có thể biến mất bất kì lúc nào.

CHẠM là một hành vi để có được những động thái vừa **giữ** được **di sản thiên nhiên** của thành phố, vừa là hành vi cho **phát triển hài hoà bền vững** về văn hoá, xã hội, nghệ thuật trong những suy tư về ứng xử của con người với thiên nhiên, của thiên nhiên với con người và của con người với con người. **TRẠM** sẽ đóng vai trò chiếc **cầu nối** trong những đối thoại này:

CON NGƯỜI - THIÊN NHIÊN - ĐÔ THỊ - XÃ HỘI

“ ĐỊNH HÌNH LẠI THÀNH PHỐ VƯỜN VỚI SỰ “CHẠM” CỦA CÁC “TRẠM PHỤC VỤ ĐỜI SỐNG NGƯỜI DÂN ĐÀ LẠT “

CHỦ ĐỀ THIẾT KẾ :

CHỦ ĐỀ 1: Trạm “TIỆN ÍCH” phục vụ các nhu cầu đi lại , ăn uống của người dân (trạm xăng, trạm điện, trạm xe đạp, trạm y tế công cộng, trạm ăn uống nhẹ và siêu thị, trạm toilet công cộng, trạm ở gần ngày...)

CHỦ ĐỀ 2: Trạm “DÂN TRÍ” phục vụ nhu cầu nâng cao ý thức và kiến thức của người dân (Trạm đọc sách, thư viện di động, trạm thực hành kỹ năng sống trong Rừng)

CHỦ ĐỀ 3: Trạm “NÔNG NGHIỆP XANH” phục vụ các hoạt động gắn về Nông nghiệp không hóa chất, không Nhà KÍNH như mô hình trồng hoa màu, nuôi ong..v.v., khuyến khích mô hình định hướng tư duy người dân bản địa.

Người tham gia có thể tìm thêm các chủ đề để thiết lập các trạm phục vụ công năng cho con người, có thể tổ hợp nhiều dạng modul khi cần thiết tháo lắp phục vụ cho các hoạt động sự kiện công cộng, lễ hội âm nhạc, liên hoan nghệ thuật tổ chức tại các khu công cộng của thành phố Đà Lạt...

YÊU CẦU THIẾT KẾ :

Công trình đặt trong quy mô modul tối đa: 3m x 3m x 3m (kích thước cho phép vận chuyển bằng phương tiện chuyên dụng trên đường bộ, đảm bảo khả năng ứng dụng linh hoạt trong không gian đô thị); tùy thuộc vào bối cảnh cụ thể có thể kết nối tới 30 modul cho những sự kiện tập trung hơn và cũng có thể sau sự kiện lớn lại được phân giải thành những trạm chức năng đặt vào trong công viên và đô thị.

Tính mô phạm về thẩm mỹ trong đó những yếu tố về tỉ lệ, tính hữu dụng, tính bền vững được lưu ý triệt để.

Không đốn hạ cây xanh hiện hữu. Đánh giá các tác động của dự án với hệ thống cây xanh bản địa và hoa màu.

Ưu tiên các giải pháp tránh việc bê tông hóa với dự án công viên

Tận dụng vật liệu sẵn có, phù hợp với người dân Đà Lạt, các vật liệu, cấu kiện phải có khả năng tái sử dụng tối đa

Giải trình các tính pháp lý và nguồn gốc của vật liệu sử dụng.

Giải pháp kiến trúc phải tạo được quan điểm của chủ đề, tạo khả năng nhận diện rõ nét trong không gian, đồng thời đáp ứng được công năng sử dụng thực tiễn, phù hợp với điều kiện khí hậu của Đà Lạt.

Bản vẽ mặt bằng, mặt cắt và mặt đứng tối thiểu tỉ lệ 1:50, mặt bằng tổng thể tỉ lệ 1:200 thể hiện mối quan hệ chủ thể thiết kế trong bối cảnh/ vị trí chi tiết, chi tiết cấu kiện chi tiết bằng hình chiếu trực đo (mặt bằng|mặt cắt|mặt đứng) tỉ lệ 1:5 đến tỉ lệ 1:1. Có thể trình bày ý tưởng chi tiết bằng mô hình đoạn trích tỉ lệ 1.1

Trình bày và báo cáo kết quả



Vào ngày làm việc cuối cùng, các nhóm sẽ tiến hành trình bày, thảo luận cùng với các thành viên chuyên gia, cùng phân tích đánh giá các giải pháp và đề xuất.

Sau chương trình sẽ có báo cáo tổng hợp kết quả nghiên cứu và sáng tác, gửi tới Hội Kiến trúc sư Việt Nam, Hội Kiến trúc Lâm Đồng, Nhà sáng tác Đà Lạt, để có thể đề xuất các kiến nghị gửi tới các cơ quan chức năng liên quan.

Với các đề xuất có giá trị, sau chương trình sẽ có thể hoàn thiện, tìm kiếm cơ hội tạo ra các sản phẩm thử nghiệm trong thực tế.

Ban tổ chức

TRẠI SÁNG TÁC KIẾN TRÚC ĐÀ LẠT 2024

Người lập :

KTS. Nguyễn Tuấn Anh

E.nguyentuananh@agohub.net M.0913 54 5040

TRẠI SÁNG TÁC KIẾN TRÚC ĐÀ LẠT 2024